

PARTE B.2: EXERCICIO PRÁCTICO

OPCIÓN B (galego)

- 1) Este exercicio consta de dúas partes. A primeira parte consiste na resolución dun suposto de carácter práctico, que terá unha valoración de 0 a 2 puntos. Na segunda parte deberá contestar a un cuestionario de 60 preguntas de resposta múltiple, que terá unha valoración de 0 a 8 puntos.
- 2) A primeira parte contestarase nas propias follas do enunciado. Preste atención á claridade da resposta. Non se valoraran as respostas inintelixibles. En cada pregunta indícase a súa puntuación. **So se valorará a resposta se todos os seus apartados, de selo caso, están correctos.** Non penalizan as respostas erróneas nin as respostas en branco.
- 3) A segunda parte, cuestionario de resposta múltiple, contestarase na folia de respostas adxunta. Todas as preguntas do cuestionario de resposta múltiple teñen o mesmo valor e conteñen **unha soa resposta correcta**. As respostas erróneas serán penalizadas con $\frac{1}{2}$ do valor de cada resposta correcta. As respostas en branco non penalizan.

SUPOSTO PRÁCTICO

- 1) [0.50 pts.] A partir da placa que se recolle no documento anexo, complete a seguinte táboa identificando os elementos numerados (poñer o número debaixo do elemento que lle corresponda):

EATXPWR	USB 3.0	IDE	Panel Frontal	AGP	PCI-E x1	PCI	PGA	Disipador	Panel Trasero
DIMM	TPM	PILA	FLOPPY	ATX 12V	PCI-E x16	SO-DIMM	ChipSet	COM1	USB 2.0
South bridge	LGA	CPU FAN	AUDIO_F	M.2	Northbridge	BIOS	Clear CMOS	PWR Led	SATA Express

---X---

Un cliente da empresa Marín S.L. necesita cambiar de equipo aproveitando todos os compoñentes posibles do antigo. O cliente solicita un modelo de placa concreto para o novo equipo. Dende a empresa necesítase estudar as compatibilidades entre ambos equipos.

- 2) [0.15 pts.] En base ás especificacións técnicas das placas base *ASRock Fatal1ty H97 Killer* (antiga) e *MSI B450M PRO-VDH MAX* (nova), que se atopan no documento anexo, responda ás seguintes cuestións:
- a. Para verificar a compatibilidade da caixa, indique a característica que haberá que consultar nos manuais e identifique o valor de dita característica en cada placa.

Placa	Característica:	
ASRock Fatal1ty H97 Killer	Valor:	
MSI B450M PRO-VDH MAX		

- b. Conteste ás seguintes cuestións (marque con X na resposta correcta):

Pregunta	Si	Non
Poderíanse montar as dúas placas sobre a caixa que mellor se axusta á placa MSI?		
Poderíase aproveitar a caixa antiga?		

3) [0.10 ptos.] Marque con X, a compatibilidade de placa-procesador:

Placa	CPUs	
	Procesador	Compatible
ASRock Fatal1ty H97 Killer	Intel i7 5ª Gen	
	AMD Opteron	
	Intel Core Celeron 4ªGen	
	AMD Athlon with Raedon Vega Graphics	
MSI B450M PRO-VDH MAX		
	Procesador	Compatible
	Intel i7 5ª Gen	
	AMD Athlon with Ryzen 2	
	Intel i5 2ª Gen	
AMD Athlon with Radeon Vega Graphics		

4) [0.10 ptos.] Indique o zócalo do microprocesador de cada placa:

Placa	Zócalo
ASRock Fatal1ty H97 Killer	
MSI B450M PRO-VDH MAX	

5) [0.15 ptos.] Complete a seguinte táboa indicando o tipo de memoria, capacidade máxima, frecuencia máxima e velocidade de transferencia máxima (usando o estándar JEDEC) da memoria en MBps.

Placa	Tipo de Memoria	Capacidade	Frecuencia	Velocidade de Transferencia (MBps)
ASRock Fatal1ty H97 Killer				
MSI B450M PRO-VDH MAX				

6) [0.15 ptos.] O cliente ten 3 monitores conectados directamente á placa ASRock. Indique, na seguinte táboa, todos os portos de vídeo que teñen as dúas placas.

Placa	Portos de vídeo soportado
ASRock Fatal1ty H97 Killer	
MSI B450M PRO-VDH MAX	

Pode conectar os tres monitores na nova placa?. Indique a resposta (Si/Non): ___

7) [0.15 ptos.] Complete a seguinte táboa con relación ás prestacións gráficas.

Placa	Número de rañuras	Nome e versión	Tecnoloxía de dobre gráfica empregada
ASRock Fatal1ty H97 Killer			
MSI B450M PRO-VDH MAX			



- 8) [0.15 pts.] Con respecto aos discos, o cliente manifesta que ten instalado o sistema operativo nun disco M.2 de 11 cm de longo e necesita máis almacenamento. Cantos discos adicionais, como máximo, podería instalar nos conectores SATA da placa ASROCK?. Indique a resposta: ____

Con respecto ao disco M.2, indique a/as afirmación/s correcta/s. Marque X onde proceda

Afirmacións	Resposta
Ambas placas usan o protocolo SATA.	
Ambas placas usan o protocolo NVMe.	
A placa ASROCK usa SATA (key Z e key M) e a MSI usa NVMe (key M).	
A placa ASROCK usa NVMe (key Z) e a MSI usa SATA (key B e key M).	
O cliente non pode conectar directamente o seu disco M.2 na placa MSI	

- 9) [0.15 pts.] A empresa Marín S.L. ofrece ao cliente un disco M.2 con protocolo NVMe. Axude ao cliente a calcular a mellora. Calcule a velocidade de transferencia dun disco con M.2 por PCI-E no equipo antigo (ASROCK) e por M.2 no equipo novo (MSI).

Placa	Versión PCI-E soportada	Número de liñas	Frecuencia do BUS	Taxa de transferencia	Ancho de Banda
ASRock Fatal1ty H97 Killer					
MSI B450M PRO-VDH MAX					

- 10) [0.10 pts.] O cliente comenta que quere montar un sistema redundante cos discos HDD SATA. No seu caso serán 4 discos de 1 TB. Que sistemas RAID soporta cada placa?

Placa	RAID Soportado
ASRock Fatal1ty H97 Killer	
MSI B450M PRO-VDH MAX	

- 11) [0.30 pts.] O cliente decide montar un RAID1 a nivel de hardware usando dous dos discos de 1TB. Cos outros dous discos montará un sistema RAID1 usando a ferramenta *mdadm* (Multiple Device Administration) sobre un Ubuntu 22.04. Indique a orde que se debe seguir á hora de executar os comandos. Teña en conta que a ferramenta xa está instalada.

Comandos	Nº de orde
<code>mdadm -C /dev/md0 --level=raid1 --raid-devices=2 /dev/sdb /dev/sdc</code>	
<code>mdadm --zero-superblock /dev/sdb /dev/sdc</code>	
<code>mkdir /media/raid1; mount -t ext4 /dev/md0 /media/raid1</code>	
<code>cp /etc/mdadm/mdadm.conf /etc/mdadm/mdadm.conf.`date +%y%m%d`</code>	
<code>mkfs.ext4 /dev/md0</code>	
<code>mdadm --detail --scan >> /etc/mdadm/mdadm.conf</code>	
<code>echo "DEVICE partitions" > /etc/mdadm/mdadm.conf</code>	

CUESTIONARIO DE RESPONSA MÚLTIPLE

- 1) Indique cal das seguintes afirmacións é falsa en relación aos discos M.2:
- Poden empregar a tecnoloxía NVMe permitindo velocidades de 16Gbps
 - Teñen un reducido consumo de enerxía, sobre todo nas unidades NVMe
 - Poden empregar tecnoloxía SATA
 - Necesita cable de alimentación, pero non de datos
 - Ningunha é correcta
- 2) Tendo en conta a imaxe que se mostra, referida a un adaptador de corrente, indique a potencia en KW que ofrece na saída:
- 0,1349 KW
 - 1,349 KW
 - 1,704 KW
 - 0,1704 KW
 - Ningunha é correcta



- 3) Tendo en conta a folla de cálculo LibreOffice Calc que se mostra, se na cela D11 temos o seguinte contido: =SUMA(\$A2;B4) e realizamos unha operación de arrastre da cela D11, tres posicións cara á dereita, cal será o contido da cela G11?:
- 0
 - 5
 - 9
 - 15
 - Ningunha é correcta

	A	B	C	D	E
1	2	20	Lucas	Comercial	8
2	4	22	Leticia	Docente	3
3	6	24	Antonio	Funcionario	4
4	12	200	Irene	Pensionista	5
5	-18	180	Vicente	Pensionista	5
6	23	25	Sonia	Funcionario	4
7	-20	33	Mónica	Comercial	3
8	3	98	Julio	Comercial	8
9	20	17	Vera	Docente	8
10	-15	2	Rosana	Docente	7

- 4) Un usuario reinicia un equipo que se configurou para recibir unha dirección IPv4 de forma dinámica dun servidor DHCP. En que orde se producen as transaccións de mensaxes DHCP entre o cliente e o servidor?
- DHCPDISCOVER,DHCPREQUEST,DHCPOFFER,DHCPACK
 - DHCPDISCOVER,DHCPOFFER,DHCPREQUEST,DHCPACK
 - DHCPDISCOVER,DHCPACK,DHCPREQUEST,DHCPOFFER
 - DHCPDISCOVER, DHCPREQUEST, DHCPACK, DHCPOFFER
 - Ningunha é correcta
- 5) En Windows, que fai a seguinte liña?
get-adgroup -Filter 'name -like "A* *s"' | get-adgroupmember | remove-adprincipalgroupmembership -memberof "Operadores"
- Engadir ao grupo "operadores" a todos aqueles usuarios que sexan membros dun grupo que comece por "a", remate por "s" e conteña polo menos un espazo
 - Quitar do grupo "operadores" a todos aqueles usuarios que NON sexan membros de un grupo que comece por "a", remate por "s" e conteña polo menos un espazo
 - Da un erro porque é unha concatenación de comandos inválida
 - Da un erro porque algún dos cmd-let é incorrecto
 - Ningunha é correcta



- 6) A dirección IPv6 fe80:0000:0000:0000:1234:0000:0000:123a a poderíamos escribir:
- fe80::1234:0000:0000:123a
 - fe80:0000:0000:0000:1234::123a
 - fe80::1234:0:0:123a
 - fe80:0:0:0:1234::123a
 - Todas son correctas
- 7) Para que vale o pin PWR_OK do conector dunha fonte de alimentación?
- Para verificar que non se pulsou de forma errónea o botón de inicio do sistema
 - Para verificar o apagado do equipo e impedir o retorno de enerxía
 - Para verificar que a fonte de alimentación proporciona unha voltaxe adecuada e estable antes de iniciar o sistema por completo
 - Para acender a fonte de alimentación en combinación cun pin GND
 - Ningunha é correcta
- 8) Para eliminar o paquete *programax*, incluíndo os seus arquivos de configuración, con *dpkg*, en Ubuntu 22.04 LTS, cal dos seguintes comandos executaría?
- dpkg -e programax
 - dpkg -p programax
 - dpkg -r programax
 - dpkg -r programax-1.2.3-4.deb
 - Ningunha é correcta
- 9) Tendo en conta as relacións do modelo relacional de base de datos que se mostra e empregando o estándar SQL92, obteña a referencia, nome do cliente, resumo, tempoempregado e prezo total dos materiais empregados para as peticións en estado Resolta.
- PETICION(referencia, cliente, resumo, estado, datarecepcion, datainicio, datafin, tempoempregado)
NOTA_PETICION(peticion, nota, data, empregado)
MATERIAL_PETICION(nomematerial, peticion, cantidade, prezo)
CLIENTE(nome, nif, telefono, email)
EMPREGADO(nome, nif)
- SELECT P.referencia, P.cliente, P.resumo, P.tempoempregado, SUM(M.prezo) FROM PETICION P, CLIENTE C, MATERIAL_PETICION M WHERE P.cliente=C.nif AND M.peticion=P.referencia AND estado="Resolta" GROUP BY P.referencia;
 - SELECT P.referencia, C.nome, P.resumo, P.tempoempregado, SUM(M.prezo) FROM PETICION P, CLIENTE C, MATERIAL_PETICION M WHERE P.cliente=C.nif AND M.peticion=P.referencia AND estado="Resolta" GROUP BY P.referencia;
 - SELECT P.referencia, P.cliente, P.resumo, P.tempoempregado, M.prezo FROM PETICION P, CLIENTE C, MATERIAL_PETICION M WHERE P.cliente=C.nif AND M.peticion=P.referencia AND estado="Resolta" GROUP BY P.referencia;
 - SELECT P.referencia, P.cliente, P.resumo, P.tempoempregado, M.prezo FROM PETICION P, CLIENTE C, MATERIAL_PETICION M WHERE P.cliente=C.nif AND M.peticion=P.referencia AND estado="Resolta" HAVING P.referencia ASC;
 - Ningunha é correcta.
- 10) Cal dos seguintes tipos de pasta térmica considérase xeralmente a máis eficaz na disipación de calor?
- Pasta térmica baseada en silicona
 - Pasta térmica baseada en metal líquido
 - Pasta térmica de carbono
 - Pasta térmica cerámica
 - Ningunha é correcta



- 11) Cal é a voltaxe de traballo dunha memoria DDR4?
- 5,5 V
 - 2,6 V
 - 1,8 V
 - 1,2 V
 - Ningunha é correcta
- 12) Indique cal das seguintes claves do rexistro de Windows contén a información necesaria para o inicio do equipo e do sistema operativo:
- HKEY_CLASSES_ROOT
 - HKEY_CURRENT_USER
 - HKEY_USERS
 - HKEY_CURRENT_CONFIG
 - Ningunha é correcta
- 13) O slot PCIe x4 ten:
- 4 carrís, 8 sinais e 16 cables
 - 4 carrís, 4 sinais e 8 cables
 - 4 carrís, 8 sinais e 4 cables
 - 4 carrís, 16 sinais e 8 cables
 - Ningunha é correcta
- 14) Dado o seguinte código en CSS e HTML, que resultado se obtería utilizando o modelo de deseño *Flexbox*?

HTML

```
<div class="container">  
  <div class="item">Item 1</div>  
  <div class="item">Item 2</div>  
  <div class="item">Item 3</div>  
</div>
```

CSS

```
.container {  
  display: flex;  
  flex-direction: row;  
  justify-content: space-between;  
}  
  
.item {  
  width: 100px;  
  height: 50px;  
  background-color: #f0f0f0;  
  margin: 5px;  
}
```

- Os elementos colócanse un encima do outro nunha columna
 - Os elementos colócanse un ao lado do outro nunha fila aliñados á esquerda
 - Os elementos colócanse un encima do outro nunha fila con espazos fixos entre eles
 - Os elementos colócanse un encima do outro nunha columna con espazos proporcionais entre eles
 - Os elementos colócanse un ao lado do outro nunha fila con espazos iguais entre eles
- 15) Que obxectivo ten o *wear-leveling* en sistemas de almacenamento de memoria *flash*?
- Optimizar o rendemento de lectura e escritura
 - Mellorar a capacidade de almacenamento
 - Aumentar a velocidade de transferencia de datos
 - Previr o desgaste desigual das celas de memoria
 - Ningunha é correcta
- 16) Cal é a velocidade de transferencia máxima teórica de USB 3.2 Gen 2x2 (SuperSpeed++)?
- 5 Gbps
 - 10 Gbps
 - 20 Gbps
 - 40 Gbps
 - Ningunha é correcta

- 17) Cal das seguintes afirmacións é correcta sobre *Thunderbolt*?
- a) *Thunderbolt* é unha tecnoloxía exclusiva de Apple e non é compatible con dispositivos Windows
 - b) *Thunderbolt* permite unicamente a transferencia de datos, non admite a conexión de periféricos
 - c) *Thunderbolt* utiliza o conector USB Type-C para a conexión física
 - d) *Thunderbolt* ofrece unha velocidade de transferencia máxima de 1 Gbps
 - e) Ningunha é correcta
- 18) Cantas subredes e hosts dispoñibles por subrede se obteñen se se aplica unha máscara /28 á rede clase C 210.10.2.0?
- a) 30 subredes e 6 hosts por subrede
 - b) 6 subredes e 30 hosts por subrede
 - c) 8 subredes e 32 hosts por subrede
 - d) 14 subredes e 14 hosts por subrede
 - e) Ningunha é correcta
- 19) Dado o script que se mostra, de nome *scriptS2.sh*, executado nun terminal de Ubuntu 22.04.1 LTS, se executamos hoxe o script *./scriptS2.sh copia*, sendo *copia* un directorio, que obtén a execución?
- a) Un ficheiro de nome *fichs-2023-06-22.log* cos erros de execución
 - b) Un ficheiro de nome *fichs-2023-06-22.log* coa listaxe dos ficheiros baleiros que foron eliminados
 - c) Un ficheiro de nome *fichs-2023-06-22.log* coa listaxe de ficheiros non baleiros que foron eliminados
 - d) Un ficheiro de nome *fichs-2023-22-06.log* coa listaxe dos ficheiros baleiros que foron eliminados
 - e) Ningunha é correcta
- ```
#!/bin/bash
ejercicio script S2
num=0
nbfich2=$(date +"%Y-%M-%d")
for k in $(ls $1);do
if [! -s $1/$k];then
echo $1/$k>>fichs-{$nbfich2}.log
rm $1/$k
num=$((num+1))
fi
done
```
- 20) Cal é a función do pin 16 dun conector ATX\_24 dunha fonte de alimentación?:
- a) Alimentar dispositivos de +3,3V
  - b) Alimentar dispositivos de -3,3V
  - c) Alimentar dispositivos de +12V
  - d) Alimentar dispositivos de -5V
  - e) Ningunha é correcta
- 21) Nunha folia de estilos CSS3, o estilo definido no selector *div + p* aplicaríase a todos os elementos:
- a) <p> situados dentro de elementos <div>
  - b) <p> situados xusto despois dun elemento <div>
  - c) <div> e todos os elementos <p>
  - d) <p> cuxo pai sexa un elemento <div>
  - e) Ningunha é correcta
- 22) Un novo proxecto require que os usuarios no seu dominio (Windows con Active Directory) teñan acceso a un cartafol compartido no seu servidor de arquivos. Que tipo de grupo debería crear para administrar o acceso ao cartafol compartido?
- a) Grupo de seguridade universal
  - b) Grupo de seguridade de dominio local
  - c) Grupo de seguridade global
  - d) Grupo de distribución de dominio local
  - e) Ningunha é correcta





23) O conector USB 3.0 situado no interior da placa base, caracterízase por dispor de:

- a) 9 pines
- b) 11 pines
- c) 15 pines
- d) 18 pines
- e) Ningunha é correcta

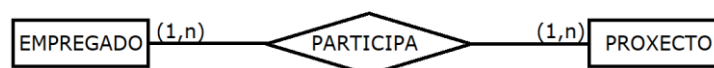
24) As ultimas liñas do arquivo `/etc/group` do meu equipo con sistema operativo Ubuntu 16.04.3 LTS son as que se mostran. Cal das seguintes é unha opción válida para obter un arquivo `profes.txt` co listado de todos os usuarios membros dos grupos `profesores1` e `profesores2` co seguinte formato `ana,lia,berto,mila,belen`?

```
vboxsf:x:999:
profesores1:x:1001:ana,lia,berto
profesores2:x:1002:mila,belen
ana:x:1003:
lia:x:1004:
berto:x:1005:
mila:x:1006:
belen:x:1007:
profesoresD:x:1008:maria,pedro
maria:x:1009:
pedro:x:1010:
```

- a) `getent group | grep ^profesores | cut -d: -f4 > profes.txt`
- b) `getent group | grep *profesores | cut -d: -f4 > profes.txt`
- c) `getent group | grep ^profesores | cut -d: -f4 > profes.txt`
- d) `lista=$(getent group | grep ^profesores[1-2] | cut -d: -f4); echo $lista > profes.txt`
- e) `lista=$(getent group | grep ^profesores[!1-2] | cut -d: -f4); echo $lista > profes.txt`

25) En que parte do conector do panel frontal, se conectan os fíos da testemuña luminosa de arranque dun equipo de sobremesa?:

- a) PWR\_SW
- b) PWR\_TEST
- c) HDD\_TEST
- d) PLED
- e) Ningunha é correcta



26) Tendo en conta o diagrama Entidade-Relación anterior, indique o grao da relación:

- a) 1 a 1
- b) 1 a N
- c) N a M
- d) 0 a 2
- e) Ningunha é correcta

27) Que tipo de pila acostuman a incorporar as placas base dos equipos de sobremesa?

- a) LR2032
- b) LR3204
- c) CR12
- d) CR536
- e) Ningunha é correcta

28) A tecnoloxía NFC dos teléfonos móbiles refírese a:

- a) Near Field Communication
- b) Next Field Communication
- c) Near Frequency Communication
- d) Next Frequency Communication
- e) Ningunha é correcta



- 29) O resultado da suma binaria dos números  $1010111,01_2$  e  $1001,11_2$  é:
- 101010,10
  - 1100011
  - 1111,11
  - 1011101
  - Ningunha é correcta
- 30) Empregando o estándar SQL92, defina o dominio estados, sendo o estado por defecto Nova, e os posibles estados Nova, Aceptada, Resolta e Pechada.
- CREATE DOMAIN estados AS CHAR (20) CHECK (VALUE IN ("Nova", "Aceptada", "Resolta", "Pechada")) DEFAULT "Nova";
  - CREATE DOMAIN estados AS CHAR (20) CONSTRAINT estados\_validos CHECK (VALUE IN ("Nova", "Aceptada", "Resolta", "Pechada")) DEFAULT "Nova";
  - CREATE DOMAIN estados AS CHAR (20) CONSTRAINT estados\_validos CHECK (VALUE IN ("Nova", "Aceptada", "Resolta", "Pechada")) DEFAULT "Nova";
  - CREATE DOMAIN estados AS CHAR (20) CHECK (VALUE IN ("Nova", "Aceptada", "Resolta", "Pechada")) SET DEFAULT "Nova";
  - Ningunha é correcta
- 31) O modo de direccionamento LBA empregado en discos GPT:
- Identifica os sectores mediante números consecutivos
  - Identifica os sectores mediante os mesmos números en cada pista
  - Identifica os sectores indicando os mesmos números en cada cilindro
  - Identifica os sectores indicando o cilindro, a cabeza e o sector
  - Ningunha é correcta
- 32) O modo de transferencia de información entre un periférico e a memoria que emprega o microprocesador como intermediario denomínase:
- TIO
  - DMA
  - MAD
  - PIO
  - Ningunha é correcta
- 33) Que privilexio ten un programa executable en Linux (Ubuntu 22.04 LTS) que ten activado o SUID bit?
- Ningún, non se pode activar o SUID bit a un programa executable en Linux
  - Que todos os do grupo ó que pertence o arquivo teñen dereito a executar ese arquivo
  - oTodo aquel que execute o arquivo terá os privilexios que determine o grupo ó que pertence ó arquivo
  - Todo aquel que execute o arquivo terá os mesmos privilexios que o propietario do arquivo
  - Ningunha é correcta
- 34) No protocolo HTTP, o código de erro que indica que o servizo non está dispoñible é o:
- 500
  - 502
  - 504
  - 506
  - Ningunha é correcta
- 35) Nun sistema Ubuntu 22.04 LTS, que punto de montaxe asociaría coas particións de intercambio?
- /
  - /swap
  - /boot
  - /mem
  - Ningunha é correcta



- 36) Que comando, dos seguintes, se necesita executar nun Ubuntu 22.04 LTS para que a partir deste intre todos os ficheiros e cartafolios a crear teñan os seguintes permisos por defecto?  
-para o propietario: permisos de lectura-escritura-execución  
-para o grupo: sen permisos  
-para outros: permisos de lectura e execución
- chmod 706
  - umask 706
  - chmod 072
  - umask 705
  - Ningunha é correcta
- 37) Cal é o propósito da etiqueta <track> en HTML?
- É unha etiqueta para agregar pistas de audio nun elemento de audio
  - É unha etiqueta para agregar efectos visuais a un elemento de vídeo
  - É unha etiqueta para agregar enlaces ou rutas a recursos externos nun documento HTML
  - É unha etiqueta para marcar e agrupar elementos relacionados nunha lista ordenada (<ol>) ou desordenada (<ul>)
  - Ningunha é correcta
- 38) Nun sistema Ubuntu 22.04 LTS, cal dos seguintes comandos imprimirán so as liñas do ficheiro *world.txt* que conteñan aparicións de *changes* e *changed*?
- grep change[ds] world.txt
  - sed change [d-s] world.txt
  - od, "change 'd|s' " world.txt
  - cat world.txt changes changed
  - Ningunha é correcta
- 39) Indique cal das seguintes liñas do *crontab* dun sistema *Proxmox PVE 5.15.30-3* permitiría apagar o sistema tódolos domingos ás 18:30:
- 18 30 \* \* 0 root /usr/sbin/shutdown -h now
  - 30 18 \* \* 7 root /usr/sbin/shutdown -h now
  - 30 18 \* 24 0 root /usr/sbin/shutdown -h now
  - 18 30 \* 24 7 root /usr/sbin/shutdown -h now
  - Ningunha é correcta
- 40) Nun sistema Ubuntu 22.04 LTS, ao executar, en segundo plano, o programa chamado *ejercicio*, que non require a interacción de ningún usuario, o sistema mostra a seguinte información: [3] 2134 . Que debería escribir para cancelar a execución de *ejercicio* inmediatamente?
- kill -9 %3
  - kill - 19 %3
  - kill -9 %2134
  - killall -9 2134
  - Ningunha é correcta
- 41) Nun sistema Ubuntu 22.04 LTS, escíbese *jobs* nun *prompt* de comandos de *bash* e recíbese un novo *prompt* de comandos sen que se xerara saída algunha, que se pode deducir de isto?
- Que o tempo total de CPU utilizado polo proceso é insignificante (por debaixo de 0.1).
  - Que non hai ningún proceso executándose co seu nome de usuario excepto a consola que utiliza
  - Que o sistema se bloqueou; *jobs* soe devolver un elevado número de procesos en execución
  - Que non hai en execución ningún proceso en segundo plano que fora iniciado dende a consola que utiliza
  - Ningunha é correcta



- 42) Cal é a finalidade de *udev*?
- a) Descargar os controladores dos dispositivos de Linux
  - b) Cargar os controladores dos dispositivos de Linux
  - c) Almacenar as configuracións de BIOS dos dispositivos en arquivos
  - d) Xestionar a árbore de directorios */dev*
  - e) Ningunha é correcta
- 43) Nun sistema Ubuntu 22.04 LTS, cal das seguintes entradas de */etc/fstab* montará */dev/sdb2* como directorio */home* en tempo de arranque?
- a) */dev/sdb2 reiserfs /home defaults 0 0*
  - b) */dev/sdb2 /home reiserfs defaults 0 0*
  - c) */home reiserfs /dev/sdb2 noauto 0 0*
  - d) */home /dev/sdb2 reiserfs noauto 0 0*
  - e) Ningunha é correcta
- 44) Que comando serve para obter os propietarios actuais dos roles FSMO nun Active Directory?
- a) En cmd: *dsquery server fsmo*
  - b) En cmd: *netdom fsmo list*
  - c) En cmd: *dsquery netdom fsmo*
  - d) En cmd: *netdom query fsmo*
  - e) Ningunha é correcta
- 45) Recibiu un arquivo denominado *data79.tar* pero desexa verificar, nun sistema Ubuntu 22.04 LTS, os nomes dos arquivos que contén antes de extraelos. Cal dos seguintes comandos utilizaría?
- a) *tar uvf data79.tar*
  - b) *tar cvf data79.tar*
  - c) *tar xvf data79.tar*
  - d) *tar lvf data79.tar*
  - e) Ningunha é correcta
- 46) Cal é o contido da variable *valor* tras a execución consecutiva destas liñas no cmd dun Windows 10?
- ```
set dato=curso2223
echo valor=%dato:~4,2%
```
- a) *so*
 - b) *rs*
 - c) *ur*
 - d) A sintaxe non é correcta polo que mostrará *%dato:~4,2%*
 - e) Ningunha é correcta
- 47) Cal é a orde correcta para indicar que os usuarios do grupo *temporal* do dominio *recupera.local* deben cambiar o seu contrasinal no próximo inicio de sesión?
- a) *dsquery group -name temporal | dsget group -members | dsmod user -mustchpwd yes*
 - b) *dsmod user -name temporal -mustchpwd yes*
 - c) *dsquery group -name temporal | dsmod user -mustchpwd yes*
 - d) *dsmod group -name temporal -mustchpwd yes*
 - e) Ningunha é correcta
- 48) En Ubuntu 22.04 LTS, que comando escribiría, como *root*, para cambiar o propietario de *somefile.txt* de *ralph* a *tony*?
- a) *chown ralph:tony somefile.txt*
 - b) *chmod somefile.txt tony*
 - c) *chown somefile.txt tony*
 - d) *chmod tony:ralph somefile.txt*
 - e) Ningunha é correcta

- 49) En Ubuntu 22.04 LTS, que pode facer o comando `type` que `whereis` non poda facer?
- Localizar os comandos en función da súa finalidade, non so polo seu nome
 - Identificar un comando como un alias, un comando interno ou un comando externo
 - Axudar a escribir un comando terminándoo automaticamente
 - Identificar un comando como binario ou script
 - Ningunha é correcta
- 50) Que lanza o comando de Windows “`fsmgmt.msc`” executado dende a liña de comandos?
- O monitor de rendemento
 - A listaxe de cartafoles compartidos, sesións e arquivos abertos
 - O administrador de equipos
 - A administración de impresoras
 - Ningunha é correcta
- 51) Respecto ao proceso de inicialización/sistema `init`, nun sistema Ubuntu 22.04 LTS:
- O novo proceso de inicialización `systemd` basease no concepto de units
 - O proceso de inicialización `systemd` basease en executar scripts en niveis de execución
 - Os niveis de execución de `systemd` equivalen ás units de `systemd`
 - Os targets de `systemd` equivalen aos niveis de execución de `systemd` de Unix
 - Ningunha é correcta
- 52) Nun sistema Ubuntu 22.04 LTS, quere que *sara*, *tom* e *dale* sexan membros do grupo *managers* (GID 501). Como editaría a entrada *managers* de `/etc/group` para conseguilo?
- `managers:501: sara tom dale`
 - `managers:501: sara: tom:dale`
 - `managers:x:501:sara:tom:dale`
 - `managers:x:501:dale, sara, tom`
 - Ningunha é correcta
- 53) Se unha organización ten Active Directory con nome de dominio *example.org*. Crease inmediatamente baixo el a unidade organizativa *personas* e dentro de esta crease o usuario *manuel*. Como referenciaría este usuario utilizando o protocolo LDAP?
- `dn=manuel,ou=personas,dc=example,dc=org`
 - `cn=manuel,ou=personas,dc=example,dc=org`
 - `dc=example.org,ou=personas,cn=manuel`
 - `nb=manuel,ou=personas,dc=example.org`
 - Ningunha é correcta
- 54) Como pode configurar Ubuntu 22.04 LTS para que utilice consultas DNS antes de consultar `/etc/hosts`?
- Edite o arquivo `/etc/resolv.conf` e asegúrese de que a liña `nameserver dns` aparece antes da liña `nameserver files`
 - Como root, escriba `nslookup dns`
 - Edite o arquivo `/etc/named.conf` e cambie a opción `preferred-resolution` de `files` a `dns`
 - Edite `/etc/nsswitch.conf` e cambie a orde das opcións `files` e `dns` na liña `hosts`
 - Como root, escriba `dig local dns`
- 55) Cal sería o uso da ferramenta *nmap* en Linux Debian 8 para escanear os portos TCP 80 e 8080 e o porto UDP 443 da máquina 192.168.1.27?:
- `nmap -p 80,8080,443 192.168.1.27`
 - `nmap -v -T 80,8080 -U 443 192.168.1.27`
 - `nmap -p T:80,8080,U:443 192.168.1.27`
 - `nmap -T 80,8080 -U 443 192.168.1.27`
 - Ningunha é correcta



- 56) Cal dos seguintes comandos se emprega para amosar o estado do cortalumes de todos os perfís en Windows 11?:
- a) netsh fw show state
 - b) netsh firewall show state allprofiles
 - c) netsh show-fw allprofiles state
 - d) netsh advfirewall show allprofiles state
 - e) Ningunha é correcta
- 57) En Debian 8, o arquivo de configuración máis comunmente utilizado nun proceso de instalación desatendida é:
- a) unattended.xml
 - b) lesshads.cfg
 - c) preseed.cfg
 - d) unattended.cfg
 - e) Ningunha é correcta
- 58) Cal dos seguintes comandos empregaría para cambiar a “permitir” a política por defecto do cortalumes nun sistema Linux Ubuntu 22.04?
- a) sudo ufw default allow
 - b) sudo ufw status allow
 - c) sudo fw status allow
 - d) sudo fw default allow
 - e) Ningunha é correcta
- 59) Que ferramenta ten un área de Historial de Windows PowerShell onde se pode ver que comandos de PowerShell estanse a usar?
- a) Centro de Administración de Active Directory
 - b) Dominios e confianza de Active Directory
 - c) Sitios e servicios de Active Directory
 - d) Usuarios e equipos de Active Directory
 - e) Ningunha é correcta
- 60) Nun sistema Windows 10, cal é a ferramenta de administración dos discos en modo comando?
- a) fdisk
 - b) format
 - c) chkdsk
 - d) diskpart
 - e) Ningunha é correcta